

右手にライセンス、左手に生きる力

人間総合科学大学 広報誌

リハビリテーション学科 理学療法学専攻・義肢装具学専攻

# UHAS press

University of Human Arts and Sciences

ユーハスプレス

2024.5

vol. 02



◆ 特集 ◆

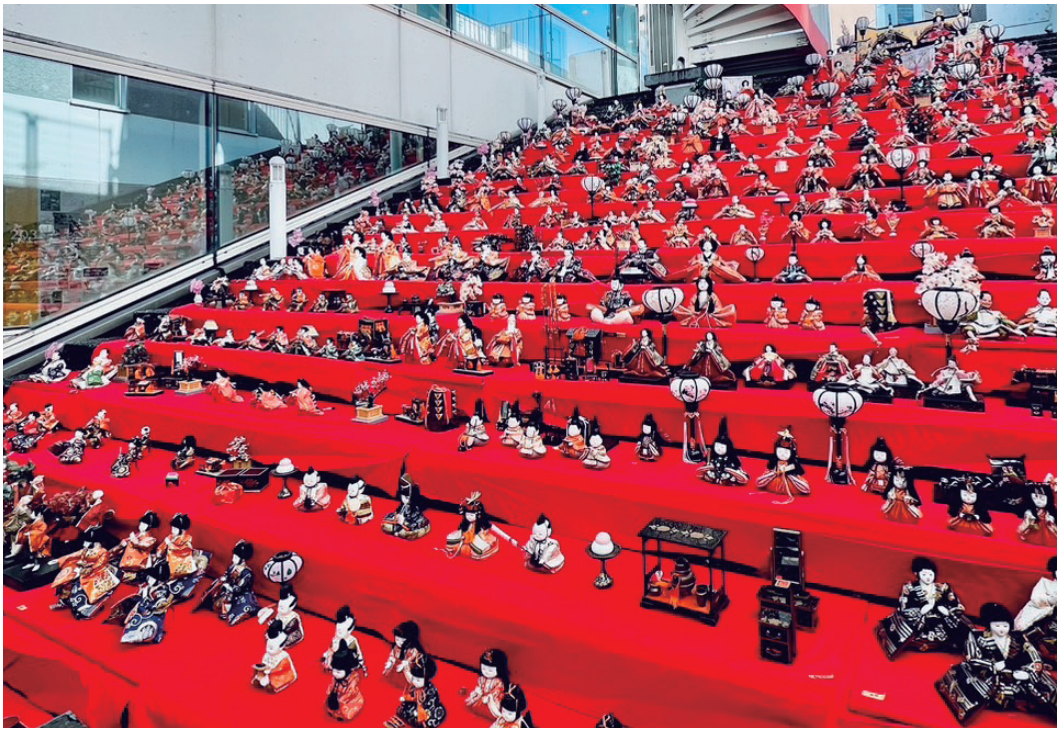
地域連携イベント ひなまつり  
～リハビリテーションの今と未来～



人間総合科学大学

岩槻キャンパス

# ひなまつり 人間総合科学大学



360体もの超大型ひな壇登場!!



裃雛(かみしもびな)

## 学内には様々なイベントが盛りだくさん

2024年2月24・25日に人間総合科学大学岩槻キャンパスにて「第21回 ～人形のまち岩槻 まちかど雛めぐり～」を開催いたしました。360体を超える大迫力のひな人形の階段飾りを始め、学部の健康イベント・学生企画・音楽フェスや占い、更に地域の方の出店(よくばりマルシェ)など大規模なイベントとなりました。



つるまる・つるこボードで撮影



ワードラリーのくじ引き



受付案内

よくばりマルシェでは学内での軽食販売からキッチンカーまでバリエーション豊か。子どもから大人まで楽しむことができ、無事2日間の開催を終えることができました。



## 実行委員長からのメッセージ

ひなまつりは、ひな人形を飾って女の子の健やかな成長と健康を願う行事です。人間総合科学大学は「人形のまち岩槻」の医療系大学としてこの文化を継承しつつ、健康寿命延伸のための方法を地域住民に啓蒙することを目的として、2020年からひなまつりイベントを開催しています。階段を彩る350体を超えるひな人形はすべて大学に縁がある方からの寄贈品であり、大切に保管して毎年寄贈者の思い出と共に飾らせていただいています。ひなまつりの時期は、岩槻まちかど雛めぐりとして、本学だけでなく岩槻駅周辺でもたくさんのイベントが開催されています。ご予約が合いましたら是非一度お越し下さい。



リハビリテーション学科  
理学療法専攻 准教授  
藤本鎮也

## 学生企画のイベント!

本学の学生スタッフが中心となり、準備から当日の開催を迎えるまで必死に取り組んでいました。来場されたこどもたちは体験型のレクリエーションなどで大いに喜んでいました。来場者の皆さんはワードラリーにも積極的に参加し、館内の至る所にあるメッセージを集め、抽選で景品を獲得していました。



輪投げゲーム



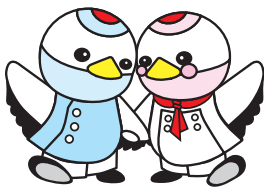
風船づくり



体力測定

## 広報進路相談ブースの設置

教職員・学生スタッフが一体となり個別オープンキャンパスも実施しました。ひなまつりの雰囲気を楽しみながら進路相談を行うことができました。



折り紙を使ったひな人形作品の展示



受付対応がんばりました!



岩槻城城門模型

# リハビリテーション学科 理学療法学専攻

速報!

国家試験合格率

100%

就職率 100%

社会医療法人社団 水会  
名戸ヶ谷病院 内定!



理学療法学専攻 2024年3月卒 眞山 祐輔さん  
内定先：社会医療法人社団水会名戸ヶ谷病院

4月から臨床実習等で忙しくなると思います。しかし就職については早めに調べて見学など行動することがとても大切です。先生はていねいに対応して下さいますのでよく相談してください！応援しています！

明理会中央総合病院 内定!



理学療法学専攻 2024年3月卒 齋野 百華さん  
内定先：明理会中央総合病院

私が就職活動で心掛けたことは、早期から行うこと、そして教員と密なコミュニケーションをとることでした。

その結果、有意義な就職支援が受けられ、9月初旬には第一希望の病院から内定を頂くことができました。

## リハビリテーション学科長よりごあいさつ

理学療法士は、保健、医療、福祉の分野で活躍できる、社会貢献度の高い職業であり、人から感謝される素晴らしい仕事です。

国家資格取得を目指すので、授業内容は座学、実技・演習、臨床実習と、密度が濃く、それなりに忙しい大学生活になるでしょう。途中であきらめてしまう学生も少なくないのですが、本学の場合、1学年50人という私立大学では稀な少人数制度を行っているため、挫けそうな学生も丁寧にフォローして、再び前を向けるように支援しています。

本学は前身の専門学校時代を含めると約30年にわたり理学療法士を輩出してきました。医療機関や福祉施設等に就職した諸先輩方(既卒業生)が高く評価されていることも、私たちの誇りです。



リハビリテーション学科長  
教授 齋藤 信夫

## 理学療法学専攻「臨床実習報告会」

4年生が総合臨床実習の報告会を行いました。8週間の実習でまとめた自分なりの考え、実習地の指導者にご指導いただいた内容をプレゼンテーションしました。まだまだ不完全なところもあるため、発表後には質疑応答で討議を重ねました。4年生だけでなく、参加した3年生からも厳しい質問が飛び交いました。3年生は、1年後には自分たちも同じことをやると思うと背筋が伸びているようです。教員からもアドバイス・助言を行い、長かった2期の実習を締めくくりました。

4年生のみなさん、本当にお疲れ様でした!ひと山越え、あとは国家試験に向けて頑張りましょう。



学生による報告会

## 理学療法学専攻「縦のつながりの勉強サポート」

理学療法学専攻では「ピアサポート」という勉強サポートを積極的に取り入れています。これは、同級生同士で勉強しても分からない、先生に質問する前にもう少し理解したい…というときに先輩に勉強を教えてくださいというシステムです。

今回は2年生の学生が3年生のサポートを受けました。「先輩たちはどのように勉強したのか」、「どうやって試験対策をしたのか」、教科書や授業資料をみながら具体的に教えてもらいます。より近い立場の人に質問できると理解が深まります。先輩も後輩に教える中で知識が整理されて、より成長できるようです。同級生の横のつながりだけでなく、先輩後輩の縦のつながりも大事にしてキャンパスライフを満喫してください。



ピアサポートの様子

## 理学療法学専攻「初めての学会参加」

2024年1月6日・7日に大宮のソニックシティにて「日本スポーツ理学療法学会」が開催されました。

スポーツに関わる理学療法の学会で参加者も千人を超える大きなイベントです。

今回、運営スタッフの依頼があり、本学理学療法学専攻の教員と学生で運営のお手伝いをしました。

参加者の方々の荷物のお預かりやポスター会場の進行の業務を行いました。

参加者も多くかなり忙しい時間もありましたが、チームワークよく動くことができました。



理学療法学会参加



運営のサポート

空いた時間には、講演や発表も聞きにいけことができ、少し勉強になったでしょうか?3年生は研究法の授業も終えているので(これからのテストが大変そうです!)、学校で学んだことが活かされる場面をみて刺激になれば幸いです。2日間お疲れ様でした。

## リハビリテーション学科 理学療法学専攻 専攻主任よりごあいさつ

本学理学療法学専攻は前身の早稲田医療技術専門学校を含めると約30年の歴史を持つ埼玉県で2番目に古い理学療法士の養成校であり、これまでに少人数制ながらも約1000人の卒業生を理学療法士として社会に送り出してきました。その歴史から培われた教育のノウハウを基盤とし、国家試験全員合格、現場に強い臨床家の育成を目指し、教職員一丸となって日々努力しております。また、近年では特に初年次教育に焦点をあて、学習習慣がついている方には更なる学習の質の向上を、また高校時代に学習面に不安がある方には、可能な限り個別に対応し、大学での学びの流れにスムーズに入れるよう導入教育を進めております。理学療法士になりたいという希望を持っている学生さんの入学をお待ちしております。



リハビリテーション学科  
理学療法学専攻 専攻主任  
教授 柴田雅祥

# リハビリテーション学科 義肢装具学専攻

速報!

国家試験合格率

100%

就職率 100%

近畿義肢製作所内定!



義肢装具学専攻 2024年3月卒 南場 嵩宏さん  
内定先: 近畿義肢製作所

私は義手に興味があったので、そこに重点を置いて就職先を先生の意見を聞きながら探しました。まだ、義手に携わることが出来るかはわかりませんが、日々精進していきたいと思えます。

マイスター靴工房 KAJIYA 内定!



義肢装具学専攻 2024年3月卒 薬師神 空葉さん  
内定先: マイスター靴工房 KAJIYA

靴型装具と足に関する知識を深めたいと思い、就職先を決めました。関連した会社を複数見学しましたが、「歩く喜びをあなたに」をテーマとしたこの会社に惹かれました。卒業後は、足に問題を抱えている方に寄り添っていきけるような義肢装具士を目指していきたいです!

## リハビリテーション学科 義肢装具学専攻主任よりごあいさつ

義肢装具学専攻ではこの春16名の卒業生を送り出し、国家試験では全員が合格しました。学位授与式では、義肢装具に関連する組織・団体による表彰があり、複数の学生さんがめでたく受賞しました。これからも切磋琢磨し、より良い臨床サービスの提供者となるよう、卒業生全員に期待しています。新型コロナの扱いがかわり、社会における人間の本来のあるべき行動がとれるようになりました。この4月から共に学ぶ学生諸君においても、大学の内外で、様々な社会活動を通じて社会人としての経験値を高めていってほしいと願っています。



リハビリテーション学科  
義肢装具学専攻 専攻主任  
教授 坂井 一浩



### 義肢装具学専攻「フットウェア」について

今回は、義肢装具学専攻2年生の「フットウェア」という授業についてご紹介いたします。

「フットウェア(Foot wear)」とは、一般的には靴やスリッパ、靴下などのことを指します。

義肢装具にフットウェアは関係がないんじゃないかな?と思うかもしれませんが、足に問題を抱えた患者さんのため、義肢装具士は、インソール(中敷き)や靴の製作も行うんです!

そのため、この授業では足の寸法や型を取り、足の型に合わせてインソールとチェックシューズを作って、適合チェックまでを行います。チェックシューズとは仮靴のことで、靴の中が丸見えのシューズのことです♪靴下を褒め合いながら、チェックシューズは「親指の先が圧迫されて痛い!」「甲周りがきつい!」とお互い笑い合いながらダメ出しの応酬です(笑)

そうやって失敗しながら大きな学びを得て、学生たちは一歩一歩、義肢装具士になる準備をしています♪

### 義肢装具学専攻「義肢装具基礎演習Ⅰ」について

今回は、義肢装具学専攻1年生の「義肢装具学基礎演習Ⅰ」という授業についてご紹介いたします。

この授業では、さまざまな題材に取り組むことで問題解決力と、社会性や大学で学ぶための基礎力を身につけることを目標としています。

今回の題材は“医療倫理”です!

医療現場では、医学的な問題と同時に倫理的な課題に直面することがあります。その時に、倫理的な課題をどう解決するか、という考える力が求められます。

そのため、1年生の時から医療従事者になるための倫理観を身につけていきます。



義肢装具学基礎演習Ⅰの様子



フットウェアの授業



恒例の大掃除

# 新入試制度



※詳細は入試ガイドをご覧ください。

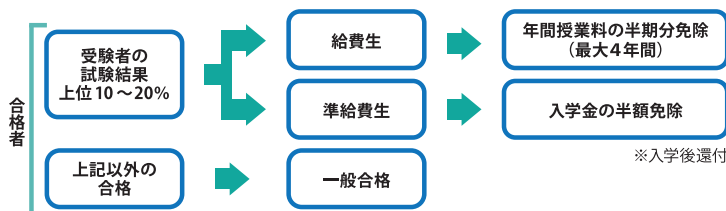
New

## 給費特待生制度

# スカラーシップ選抜 併願可 入試特典

※給付型で返還義務はありません。(給費生は毎年継続審査あり)

スカラーシップ選抜の受験者全体を対象とし、以下の基準を満たした場合、給費生、準給費生の対象となります。給費生、準給費生に採用されなかった場合でも、一般選抜合格者と同等もしくはそれ以上の学力があると認められた受験生は一般合格となります。



New

## 本学独自奨学金制度

# ファミリー給付奨学金 入試特典

本学の建学の精神を深く理解し、本学の理念に賛同する在学生および卒業生の方々について、その子弟・子女あるいは兄弟姉妹の方が本学入学の強い希望がある場合に、その方を対象とする給付奨学金（入学の一部10万円を入学後還付）です。他の学生たちへの理念の波及や学生生活の活性化に寄与することを期待します。

※「本学」には前身である「早稲田医療専門学校」「早稲田医療技術専門学校」「早稲田鍼灸専門学校」「人間総合科学大学鍼灸医療専門学校」も含まれます。

# OPEN CAMPUS

わかりやすい学科説明や楽しい模擬授業、先輩が案内してくれるキャンパスツアーなど盛りだくさんのイベントです！個別相談ブースもあります。



お申込はこちらから

蓮田  
キャンパス

【人間科学部】  
健康栄養学科  
ヘルスフードサイエンス学科

開催時間 10:00～12:00【受付 9:30】

4/21 日 5/26 日 6/23 日

7/14 日 7/28 日★ 8/10 日★

8/25 日★ 9/22 日 10/20 日

11/24 日 2025年 3/23 日

★日にち限定  
学食体験

岩槻  
キャンパス

【保健医療学部】  
看護学科  
リハビリテーション学科 理学療法学専攻  
リハビリテーション学科 義肢装具学専攻

開催時間 10:00～12:00【受付 9:30】

4/21 日 5/26 日 6/23 日

7/21 日 8/10 日 8/25 日

2025年 9/22 日 3/23 日

10～12月は平日ナイトオープンキャンパス開催予定 /



# 人間総合科学大学

■人間科学部  
健康栄養学科  
ヘルスフードサイエンス学科  
心身健康科学科 (通信制)

■保健医療学部  
看護学科  
リハビリテーション学科 理学療法学専攻  
リハビリテーション学科 義肢装具学専攻

■お問い合わせ  
アドミッションセンター

〒339-8539  
埼玉県さいたま市岩槻区馬込 1288  
TEL : 048-749-6111 FAX : 048-749-6110  
E-mail : admin@human.ac.jp

